



Ajuntament d'Olot

ÀREA D'URBANISME



AJUNTAMENT D'OLOT
SECRETARIA

Aprovació inicial 20 FEB. 2014

Reclamacions NO

Aprovació provisional 25. SET. 2014

Aprovació definitiva

DOGC 6823 / 04.03.2015



Generalitat de Catalunya
Departament de Territori i Sostenibilitat
Direcció General d'Ordenació
del Territori i Urbanisme

Aprovat definitivament per la Comissió
Territorial d'Urbanisme de Girona en
sessió de data 22 GEN. 2015

La secretària

Sònia Bofarull i Serrat

MPOUM-32

UPL12012000001

**Modificació Puntual de POUM
CARRETERA DE RIUDAURA GI-P-5223**

DELIMITACIÓ DE SERVITUDS

GENER 2014



ÍNDEX

ÍNDEX	2
I MEMÒRIA INFORMATIVA	3
1.- Àmbit	3
2.- Promoció.....	3
3.- Estructura de la Propietat	4
4.- Planejament vigent	4
II MEMÒRIA JUSTIFICATIVA.....	5
5.- Objecte.....	5
6.- Marc legal. Procedència	6
7.- Justificació i oportunitat	7
8.- Solució adoptada i qualificació urbanística	9
9.- Quadres comparatius.....	10
10.-Informe mediambiental.....	11
III MEMÒRIA D'EXECUCIÓ	11
IV ESTUDI ECONÒMIC I FINANCER.....	11
V PLA D'ETAPES	12
VI MEMÒRIA SOCIAL	12
VII NORMATIVA	12
ÍNDEX DE PLÀNOL.....	14
VIII PLÀNOLS.....	15



I MEMÒRIA INFORMATIVA

1.-Àmbit

La present modificació puntual de POUM afecta únicament el sòl rústic a cada banda d'un tram de la carretera de Riudaura GI-P-5223, traspasat a la Diputació de Girona.

L'àmbit inclou els terrenys privats que estan en sòl no urbanitzable a cada banda del tram traspasat de la GI-P-5223. En concret, es tracta del tram de la carretera de Riudaura des de el seu punt d'enllaç amb la carretera de la Pinya, GIV-5224, a la banda oest, i fins abans del futur enllaç del traçat previst inicialment amb la nova carretera C-63 (nova carretera c 37 de vic a Olot, Variant d'Olot) .



Àmbit de la Ctra. de Riudaura Delimitació de Servituds

2.- Promoció

La present modificació puntual de POUM és promoguda per l'Ajuntament d'Olot.



3.- Estructura de la propietat

L'àmbit de la MPOUM està format per les finques del cadastre de rústica, a banda de la carretera GIP-5223 i segons les dades cadastrals que figuren al plànol informatiu.

El sòl afectat per aquesta modificació i la seva propietat venen reflectits i detallats en el plànol i04 , de l'estructura de la propietat

situació banda nord	UTM /Cadastral finques
17121A02700002, 17121A02700004, 17121A02700102, 17121A02700115,	
17121A02700005, 17121A02700014,	
situació banda sud	UTM /Cadastral finques
17121A02600001, 17121A02600003,	

4.- Planejament vigent

El planejament vigent és el Pla d'Ordenació Urbanística Municipal, aprovat definitivament el 18 de juny de 2003 i en text refós el 25 de setembre de 2003 (DOGC 2 de febrer de 2004, número 4061). En particular, s'ha de considerar el que es determina pels espais de protecció i servitud de les vies de comunicació en el Sistema de Comunicacions Viàries, i que són elements que integren aquest sistema (art 90 del poum)

L'article 106 del poum, relatiu als espais de protecció, servitud i reserva del sistema de comunicacions DETERMINA:

Els espais de protecció i servitud de les vies de comunicació, són els espais lliures que per la seva proximitat al sistema viari, o per estar reservats per una futura construcció de noves vies de comunicació, estan subjectes a aquest sistema i no poden ser edificats.

Aquests espais quan no estan adscrits als sistemes d'espais lliures, es delimiten amb una línia discontinua en els plànols d'ordenació. En les edificacions existents que resultin incloses dins els espais de protecció podran fer-s'hi obres de conservació i millora d'acord amb el seu ús.

La carretera de Riudaura, en el planejament vigent no té la franja de protecció , pel seu caràcter de titularitat municipal en el moment de redacció del poum i abans de la vigència i efectes derivats del traspàs a la Diputació d'un tram.



II MEMÒRIA JUSTIFICATIVA

2.- Objecte

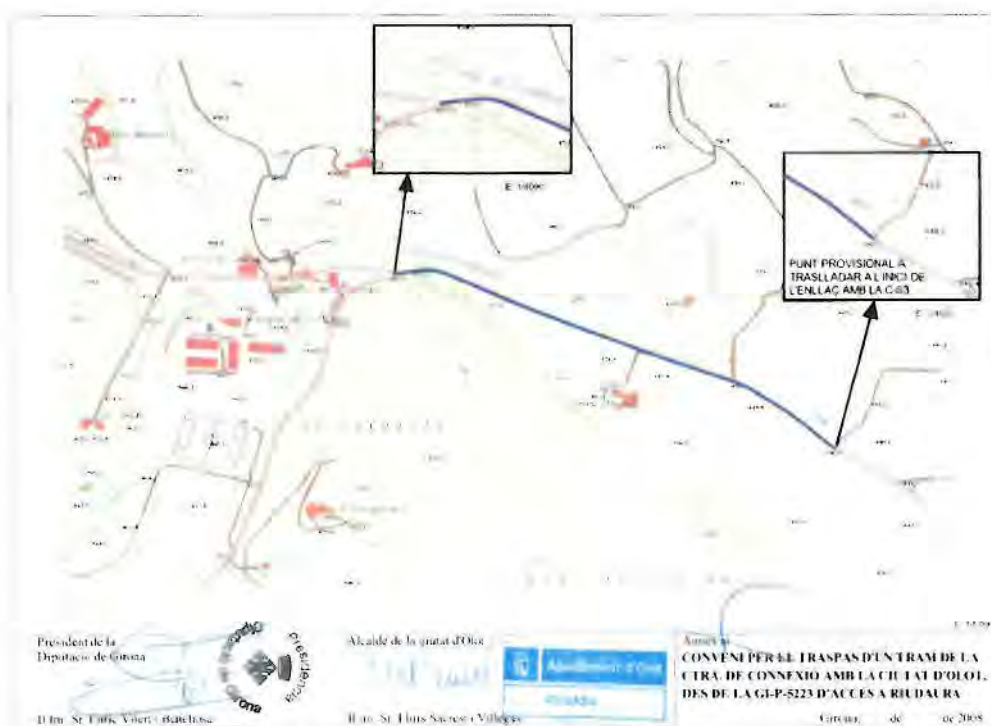
La present modificació té per objecte donar compliment al que determina el Conveni entre la Diputació de Girona i l'Ajuntament d'Olot per al traspàs d'un tram de la carretera de connexió amb la ciutat d'Olot, des de la GI-P-5223, d'accés a Riudaura.

En el conveni signat per l'Ajuntament d'Olot el 22 de setembre de 2008, es objecte el fixar els compromisos de col·laboració entre les parts signatàries respecte el traspàs a la Diputació de Girona d'un tram de la carretera que uneix la GI-P-5223 amb el nucli d'Olot, per a la seva incorporació a la xarxa viària local. El tram del vial que motivà el conveni va des de la cruïlla entre les carreteres GI-P-5223 i la GIV-5224, fins abans del futur enllaç amb la variant d'Olot de la c-63, tal com es grafia en el plànol adjunt al conveni, tot manifestant que el tram traspasat s'ajustarà a l'enllaç en estudi, pel seu costat oest.

Mitjançant el conveni, l'Ajuntament cedia a la Diputació de Girona, a tots els efectes, el tram de vial descrit, i assumia unes obligacions, molt en concret, a modificar el seu planejament urbanístic per adaptar-lo al que indica la Llei 7/1993, de 30 de setembre, de Carreteres, i el seu Reglament aprovat pel Decret 293/2003, de 18 de setembre, en tot el tram traspasat.

Objectiu concret:

- Adaptar el Planejament urbanístic en tot el tram traspasat, en el sentit d'assenyalar i establir les **zones de domini públic, de servitud i d'afectació**, a ambdós costats del tram de la carretera traspasada.



Plànol adjunt al Conveni de traspàs d'un tram de la Ctra. GI-P-5223



3.- Marc legal. Procedència

En relació al Planejament Urbanístic.-

La legislació vigent aplicable és la Llei 3/2012 de 22 de febrer de modificació del Decret Legislatiu 1/2010, de 3 d'agost (DOG 6077 de 29-02-2012) , pel qual s'aprovà el Text Refós de la Llei d'urbanisme (DOGC núm. 5686 – 05/08/2010) ; el Decret 305/2006, de 18 de juliol, pel qual s'aprova el reglament de la Llei d'urbanisme (DOG núm.4682 – 24/07/2006) i el Pla d'ordenació urbanística municipal, poum 2003, aprovat en text refós per la Comissió Territorial d'Urbanisme de Girona el 25 de setembre de 2003 i publicat al DOGC núm. 4061 de 02/02/2004, amb les modificacions corresponents ja assenyalades. En l'article 96 del text refós de la LLUC, i 38 de la modificació s' estableix:

" Art 96. Modificació de les figures del planejament urbanístic

La modificació de qualsevol dels elements d'una figura del planejament urbanístic se subjecta a les mateixes disposicions que en regeixen la formació (...) "

Així com el mateix POUM, en l'article 4, contempla que només es podrà modificar el planejament quan la variació de les seves determinacions no alteri la coherència entre previsions i ordenació, i s'haurà de fonamentar en un estudi que justifiqui la no incidència de la mateixa modificació en les previsions generals.

- La present modificació no implica cap alteració de les superfícies, classificació o qualificació dels sòls actuals. La modificació només contempla la determinació i establiment de les **zones de domini públic, de servitud i d'afectació**, a ambdós costats del tram de la carretera traspassada.

L'article 38 de la modificació del text refós de la Lluc, que remet al 100 de la LLUC regula els casos en que la modificació de Pla comporta un increment de sòls d'espais lliures i reserves per a equipaments. Atés que la present modificació només representa assenyalar les línies de servituds de carreteres que afecten al sòl col·lindant, en virtut de la Llei de Carreteres, fins a la més ampla de 30 metres des de l'aresta exterior de l'esplanació, marcada amb una línia discontinua a cada banda de la carretera, però no la transformació dels usos dominants o principals (espai agrícola i espais de bosc de ribera) , i per tant, no és necessària l'obligació d'incorporació de reserva mínima de zones verdes, espais lliures i equipaments públics.

L'article 97.1, de la LLUC també determina:

" Les propostes de modificació d'una figura de planejament urbanístic han de raonar i justificar la necessitat de la iniciativa, i l'oportunitat i la conveniència amb relació als interessos públics i privats concurrents. L'òrgan competent per a tramitar la modificació ha de valorar adequadament la justificació de la proposta i, en el cas de fer-ne una valoració negativa, ha de denegar-la.."



En relació a la normativa de Carreteres.-

La Llei 7/1993, de 30 de setembre, de carreteres,(DOGC 1807 de 11/10/1993) en el seu article 12, de coordinació amb el planejament urbanístic, determina:

2.- Els projectes de traçat a que es refereix l'article 13.1.b), un cop entren en vigor, tenen la condició de xarxa viària bàsica, als efectes del planejament urbanístic, i prevalen sobre les determinacions d'aquest.

3.- L'administració competent ha de promoure, si escau, les modificacions puntuals del planejament als efectes d'incorporar-hi les determinacions que resultin dels projectes a que fa referència l'apartat 2, incloent-hi la reclassificació i la qualificació de sòl que resulti congruent amb les determinacions d'aquells.

En virtut del conveni de traspàs de la carretera GIP-5223, aquest tram s'incorpora, vista la seva funcionalitat suportant un trànsit de caràcter supramunicipal, a la xarxa viària local definida en la Llei 7/1993 de carreteres, que gestiona la Diputació de Girona. Per tant, ja no té la consideració de carrer o via urbana, i li es d'aplicació el que se'n deriva de la delimitació del domini públic i zones de protecció. Això significa la consideració i aplicació de les franges que limiten o condicionen les actuacions o llicències que es puguin plantejar, en els terrenys privats. I el planejament urbanístic les ha de recollir i assenyalar.

Cal dir que el Text refós de la Llei de Carreteres , aprovat per Decret Legislatiu 2/2009, de 25 d'Agost (DOGC núm. 5452 de 27/08/2009, reproduceix i manté les distàncies de la zona de domini públic, establerta per una franja de terreny, a cada costat de la via, mesurada des de l'aresta exterior de l'esplanació, de 3 metres en les carreteres convencionals; de la zona de servitud, establerta en dues franges de terreny, a banda i banda de la carretera, delimitades interiorment per la zona de domini públic i exteriorment per dues línies paral·leles a les arestes exteriors de l'esplanació, de 8 metres en les carreteres convencionals; i de la zona d'afectació, establerta en dues franges de terreny, a banda i banda de la carretera, delimitades interiorment per la zona de servitud i exteriorment per dues línies paral·leles a les arestes exteriors de l'esplanació, de 30 metres en les carreteres convencionals.

La present modificació no implica un canvi a nivell global que alteri els criteris i objectius generals del POUM, atès que el que es pretén es solament l'aplicació de la Llei de Carreteres i el seu Reglament i pel que fa a l'establiment de les línies de servituds que procedeixen.

Donat l'interès públic de la proposta i conforme al que estableix el POUM , la normativa urbanística vigent, i la Llei de Carreteres, procedeix la present modificació puntual del POUM.

4.- Justificació i oportunitat

Justificació :

Mitjançant el conveni signat per l'Ajuntament en data 22 de setembre de 2008, pel que es cedeix a la Diputació de Girona, a tots els efectes, i que el tram de vial descrit s'incorpora a la xarxa viària local definida en la Llei 7/1993 de carreteres,i en el seu text refós DL 2/2009, que gestiona la Diputació de Girona, i en virtut dels pactes subscrits, s'ha de modificar el



ÀREA D'URBANISME
planejament urbanístic vigent, per adaptar-lo al que indica la Llei 7/1993, de 30 de setembre, de Carreteres, al seu Text Refós i el seu Reglament aprovat pel Decret 293/2003, de 18 de setembre, en tot el tram traspassat, per tal d'establir-hi les **zones de domini públic, de servitud i d'afectació**, a ambdós costats del tram de la carretera traspassada.



Oportunitat:

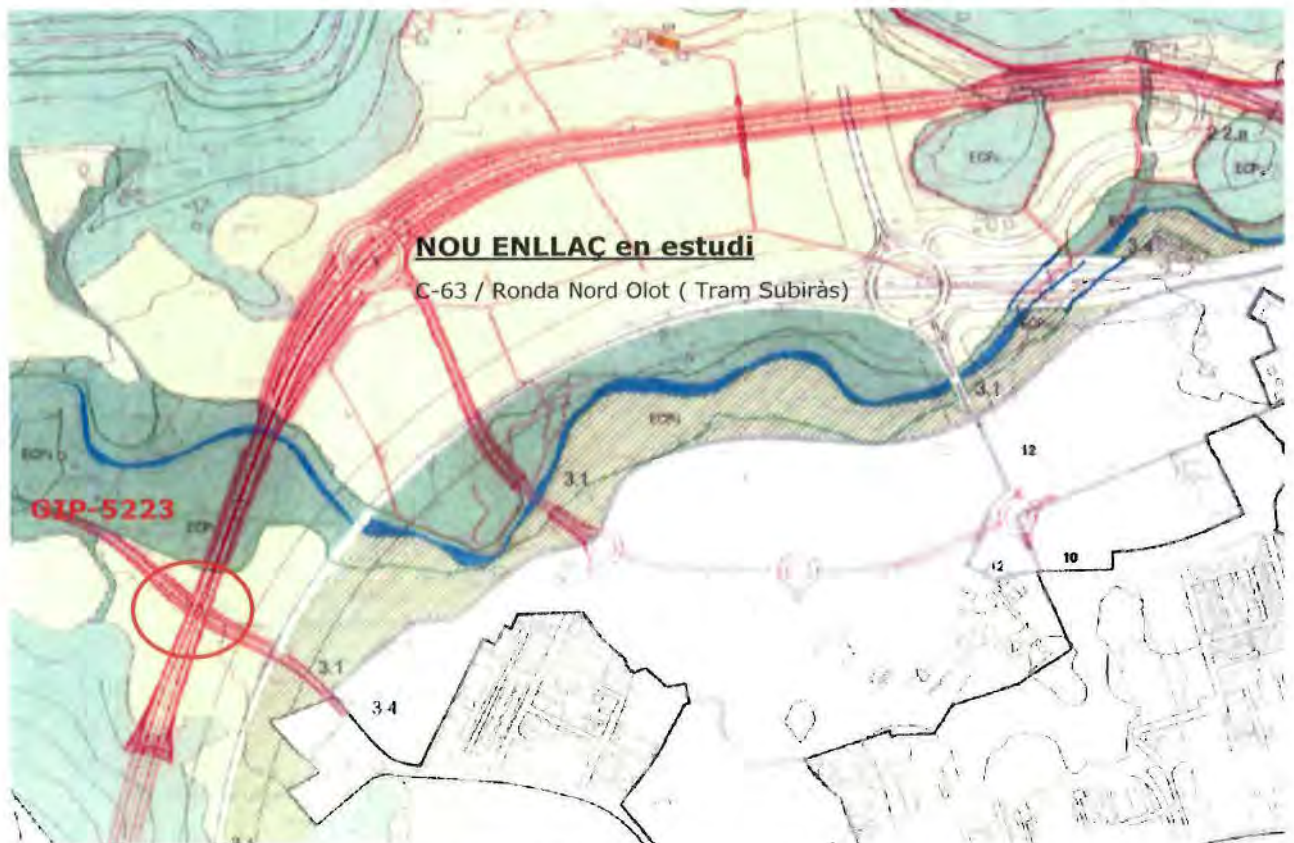
L'àmbit de la present modificació es situa a les franges de terrenys , on si han d'establir les **zones de domini públic, de servitud i d'afectació**, a ambdós costats del tram de la carretera traspassada.



En conveni signat de traspàs d'aquest tram, es fa constar també que des de la signatura del conveni, l'Ajuntament no concedirà cap autorització en la zona d'influència que s'ha de fixar en una franja de 30 metres a cada costat de la carretera, des de l'aresta exterior de l'esplanació tal com assenyalava la Llei de Carreteres. Per tant, aquesta modificació és prèvia i oportuna abans de la possibilitat que es sol·liciti i tramiti qualsevol llicència d'obres ajustada a la normativa urbanística i que haurà de considerar contemplant les franges delimitades en el tram de vial descrit, incorporat a la xarxa viària local que ha de gestionar la Diputació de Girona.

5.- Solució adoptada

Respecte l'únic punt enumerat com objectiu concret d'aquest document i a la vista dels antecedents, anàlisi i justificació de la proposta, la present modificació puntual del POUM proposa establir les **zones de domini públic, de servitud i d'afectació**, a ambdós costats del tram de la carretera traspassada, i grafiar convenientment la zona d'influència, que implica considerar les zones esmentades.



Encreuament amb estructura-pont de la C-63 (de l'estudi actual)
sobre carretera de Riudaura GIP-5223, tram traspassat

Tanmateix, cal assenyalar que en els pactes del conveni subscrit s'indica : "**Es manifesta que el tram traspassat s'ajustarà a l'enllaç en estudi pel seu costat oest**".



ÀREA D'URBANISME

Això era conseqüència de que en la primera proposta de variant d'Olot de la nova carretera C-37 , de Vic a Olot (C-63 Variant d'Olot) , es plantejava un enllaç directe entre la variant i la GIP-5223. I el tram traspasat es grafia en el document annex del Conveni amb la Diputació, fins aquest punt on era previst l'enllaç, indicant expressament que era un **"Punt Provisional a traslladar a l'inici de l'enllaç amb la C-63"** .

I així es com s'ha grafiat en la present modificació perquè es refereix al tram traspasat exclusivament. Però a l'estudi actual de la C-63, es proposa un enllaç amb la trama urbana d'Olot més al nord, en els camps del Pla d'en Llunes. I aquesta rotonda enllaçaria amb la Ronda nord d'Olot, "tram Subiràs " (prolongació de l'Avinguda dels Països Catalans).

En conseqüència, la present modificació assenyalava les **zones de domini públic, de servitud i d'afectació**, exclusivament a ambdós costats del tram de la carretera traspasada, i grafia convenientment la zona d'influència fins el límit corresponent que figura en el plànol del Conveni de 22/09/2008, sense perjudici que, a la vista de la solució final del traçat de la C-63 Variant d'Olot, es creies oportú i convenient plantejar l'ampliació del traspàs de la GIP-5223 fins al tram de sòl urbà en el barri del Xiprer-Les Planotes-Habitatges Garrotxa.



Ctra.Riudaura GIP-5223

Final sòl Urbà Les Planotes i sòl urbanitzable No delimitat " Sector Subiràs"

6.- Comparativa dels paràmetres urbanístics

Qualificació POUM Ctra. Riudaura GIP-5223	tipologia	Limitacions servituds Tram traspasat
POUM 2003	Via urbana municipal	no
MPOUM- 32 Delimitació servituds	Xarxa viària local de la Diputació de Girona	Segons Llei de Carreteres Zona d'influència de la carretera: Zona de domini, de servitud i d'afectació



7.- Informe mediambiental

L'únic objectiu de la present modificació és el de fixar establir les **zones de domini públic, de servitud i d'afectació**, a ambdós costats del tram de la carretera traspassada, i grafiar convenientment la zona d'influència, que implica considerar les zones esmentades. Per tant el present document és respectuós i favorable pel medi ambient, perquè manté l'estructura viària actual i determina les servituds i proteccions obligades per Llei, al voltant de les franges que es determinen.

III MEMÒRIA D'EXECUCIÓ

III.1.- Sistema d'actuació i Cessions.

Els sòls objecte de la present modificació son de propietat privada. Per assolir els objectius de la proposta de modificació de POUM, no es fa necessari la cessió ni l'expropiació de sòls, pel que no es delimiten polígons d'actuació. La naturalesa d'aquesta modificació no comporta cap increment de l'aprofitament ni canvi de qualificació urbanística respecte al planejament vigent, i no cal fer doncs la cessió ni reserva de l'aprofitament mig, ni increment de les reserves per a sistemes urbanístics.

III.2.- Avaluació de la mobilitat obligada.-

La present Modificació puntual del POUM no suposa cap alteració de les determinacions del planejament vigent que tingui implicacions en el sistema de mobilitat que en ell s'ordena. Es mante el mateix traçat de la carretera de Riudaura GIP - 5223 i solament s'intervé en introduir la zona d'influència de la carretera atenent la nova categoria que esdevé arran del conveni pel traspàs a la Diputació de Girona, del tram citat que passa a la xarxa viària local gestionada per la Diputació.

IV ESTUDI ECONÒMIC I FINANCER

Donat que no es proposa cap increment del sostre edificable, modificació d'usos, ni s'intervé en la qualificació del sòl no urbanitzable, dins l'àmbit de la modificació, no es fa necessari cap estudi econòmic i financer pel desenvolupament de la MPOUM, i per tant, cap avaluació econòmica de la operació. Els sòls afectats no incrementen de valor, en tot cas es limiten les possibles intervencions dels privats pel que fa a obres o instal·lacions dins la franja i zones delimitades.



V PLA D'ETAPES

La MPOUM serà de vigència immediata després de l'aprovació definitiva i la posterior publicació.

VI MEMÒRIA SOCIAL

La present modificació té per objecte la delimitació de servituds en un tram de la carretera de Riudaura en sòl no urbanitzable, pel que no té implicacions a efectes de producció d'habitatge protegit.

VII NORMATIVA

TÍTOL I Disposicions Generals

Art .1 Àmbit

La present modificació de POUM és d'aplicació solament a l'àmbit del tram de la carretera de Riudaura GIP-5223 , traspassat per l'Ajuntament d'Olot a la Diputació de Girona en virtut del Conveni signat el 22 de setembre de 2008.

Art .2 Contingut

La present modificació consta de memòria, normativa i plànols, de caràcter normatiu.

Art .3 Acompliment del POUM

El contingut normatiu de la present modificació puntual del POUM s'ha d'entendre substitutori i complementari de les normes i plànols d'ordenació del POUM, que seran d'aplicació universal, sense que siguin excusables el seu incompliment per motius de manca de reproducció de l'articulat de referència en el present document.

Art .4 Vigència i aplicació de la modificació puntual del POUM

La Modificació puntual del POUM serà de vigència immediata després de l'aprovació definitiva i la posterior publicació.



TÍTOL II Del sistema de comunicacions viàries

Aprovació inicial 20 FEB. 2014

Reclamacions NO

Aprovació provisional 25 SET. 2014

Aprovació definitiva

Capítol 1: La Xarxa viària

Art .5 Xarxa viària territorial

El tram traspasat de la carretera de Riudaura GIP-5223, s'incorpora a la xarxa viària territorial que preveu el POUM com a via d'accés a la ciutat, tal com es regula i contempla a l'art. 94 del POUM vigent.

Art 6. Espais de protecció, servitud i reserva del sistema de comunicacions.

En el tram traspasat de la carretera de Riudaura GIP-5223, es delimita una franja a cada banda , amb una línia discontinua en els plànols d'ordenació del sòl no urbanitzable, la zona d'afectació establerta en 30 metres des de l'aresta exterior de l'esplanació, als efectes de fixar i establir les **zones de domini públic, de servitud i d'afectació**, a ambdós costats del tram de la carretera traspasada, per adaptació a les determinacions de la Llei 7/1993, de 30 de setembre, de Carreteres, al decret Legislatiu 2/2009, de 25 d'agost, d'aprovació del Text refós de la Llei de Carreteres, i el seu Reglament segons Decret 293/2003, de 18 de novembre, i tal com assenjala l'art. 106 del vigent POUM.

DISPOSICIÓ ADDICIONAL ÚNICA. Correspondència de la modificació de la MPOUM-32 i el POUM vigent.

- a. El plànol 1P de la MPOUM 32 **substitueix** el plànol 5.1 i 5.3 de classificació i qualificació del sòl no urbanitzable.

Olot, Gener de 2014

Llorenç Panella i Soler, arquitecte

Cap de Planejament urbà
Barri Vell i Patrimoni arquitectònic.





ÍNDEX DE PLÀNOL

PLÀNOLS D'INFORMACIÓ

- **i 1 Situació i àmbit**
- **i 2 Classificació i qualificació del sòl no urbanitzable**
- **i 3.1 topogràfic part 1**
- **i 3.2 topogràfic part 1**
- **i 3.3 topogràfic part 1**
- **i 3.4 topogràfic part 1**
- **i 4 plànol cadastral**

PLÀNOLS DE PROPOSTA

- **1P PROPOSTA delimitació zona d'afectació en sòl no urbanitzable GI-P-5223**
- **2P plànol delimitador servituds**
- **3P.1 Plànol topogràfic amb zones d'afectació**
- **3P.2 Plànol topogràfic amb zones d'afectació**
- **3P.3 Plànol topogràfic amb zones d'afectació**



Ajuntament d'Olot

ÀREA D'URBANISME

VIII PLÀNOLS
